

です。

地区部会は、本会の趣旨に賛同し、その地域特有の福祉課題に対して、住民同士の助けあい・支えあいによるきめ細かな活動を行うために、地域で活動する団体や個人が横の連携をつくり、自発的に組織された団体です。市内では、現在、おおむね中学校区を単位として、67の地区部会が組織されています。

「こんにちは!地区部会です。」では、日々、様々な福祉活動に取り組む地区部会の活動を紹介します。

稲毛区

活動区域 轟町、穴川、穴川町

轟・穴川(とどろき・あながわ)地区部会

● 設立年月日：昭和51年6月28日



よいこの広場

「子育て中のお父さんお母さんの居場所づくりをしよう」の声から活動が始まりました。地区部会のスタッフをはじめ、ギターやレク、工作等で活動を長く支えてくださる方々、



▲すてきなすてきなぼうしやさん(保育士さんによるパネルシアター)



TODOROKI-ANAGAWA
♪
♫
楽しい時間がふれあいと交流を深めます
(荒牧先生によるお歌あそび)

稲毛区健康課の保健師、管理栄養士、歯科衛生士の専門職の方々、学生ボランティアなどが手を取りあって開催しています。お父さん、お母さんたちにとって心強くホッとできる和みの場です。会場の公民館や隣接する保育所との顔の見える関係もまた活動を後押ししてくれています。

イチオシ事業

● よいこの広場(ふれあい・子育てサロン)



ひとこゝ 子育て中のお父さんお母さん、子どもたちの「サポーター」として、皆で楽しく活動しています。参加者の笑顔はこのまちと私たちの元気の源!今後もこの居場所を大切にしたいです。

次回は坂月地区部会、椎名地区部会、稲毛海岸地区部会を紹介します



① 社会福祉法人 千葉いのちの電話 第36期電話ボランティア相談員募集

- 1. 応募資格 ①年齢20歳以上(2024年4月現在) ②資格・経験不問。基礎研修講座と宿泊研修に出席できること。
- 2. 研修期間 2025年4月2日～2026年3月21日 3. 受講料 有料
- 4. 応募開始 8月19日(月) 5. 申込締切 12月20日(金)当日消印有効(応募用紙あり)

問合せ・申込先 社会福祉法人 千葉いのちの電話事務局 月～金…9:00～17:00 ☎:043-222-4416



② ボランティア講座のご案内 ※詳細は各ボランティアセンターにお問い合わせください。

講座名	内容	開催日時	会場	定員	申込先
避難所での障害者(児)等支援ボランティア講座	災害時の障害者(児)等の支援を想定した講義とその手段としてのガイドヘルプやシニアサインなどの紹介と体験です。	10/30(水) 14:00～16:00	きぼーる15階 ボランティア活動室	20人	中央区ボランティアセンター 043-221-2177 10/1(火)より受付
読み聞かせボランティア講座	子どもやお年寄りに対する交流や支援活動のひとつとして「読み聞かせ」の技法を学びます。	9/18(水) 10:00～12:00	稲毛保健福祉センター 3階 大会議室	30人	稲毛区ボランティアセンター 043-284-6160 9/2(月)9時より受付
傾聴ボランティア入門講座	愚痴や悩みなどを聴き、受け止め、相手を傷つけないように対応する「傾聴」の技法を学びます。	10/9(水)10:00～12:00 10/16(水)10:00～12:00	稲毛保健福祉センター 3階 大会議室	25人	稲毛区ボランティアセンター 043-284-6160 9/2(月)9時より受付
読み聞かせボランティア講座	読み聞かせについての知識や技術を学びます。	11/6(水) 10:00～12:00	若葉保健福祉センター 3階 大会議室	20人	若葉区ボランティアセンター 043-233-8181 10/1(火)より受付

●本会のボランティア講座は「ちばシティポイント」の対象事業です。●ちばシティポイント事務局 TEL:0570-783-671 URL:https://chibacitypoint.jp/

情報からつとほむ Information

各種イベント情報など

赤い羽根共同募金



令和6年度 運動期間 令和6年10月1日 ~ 令和7年3月31日

赤い羽根共同募金は、「じぶんの町を良くするしくみ。」のテーマに沿って、募金額の約7割が千葉市へ、約3割が千葉県の地域福祉活動に役立てられています。

昨年度は、皆さまから19,960,142円の募金をお寄せいただきました。心より感謝申し上げます。ふれあいいきいきサロン、ふれあい子育てサロン、福祉団体の活動など、地域での支え合い、居場所づくりを行う活動の支援を行なっています。

今年も、赤い羽根共同募金へ温かいご協力をよろしくお願い申し上げます。



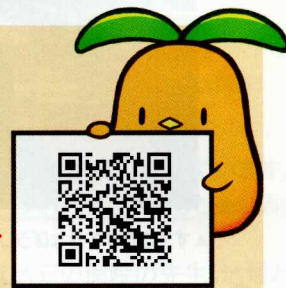
千葉市社会福祉協議会地区部会が行う子育てサロンの様子です。



地域の居場所づくりに関する活動を行う団体の活動資金として活用しました。写真は、子ども食堂の様子です。

募金にご協力いただく方法

- 町内自治会を通じて、ご協力をお願いしています。社会福祉協議会各区事務所にて、現金での受付をしています。また、募金箱を設置して協力をお願いしています。
- 市内のイベント等で募金活動を行っています。
- インターネットからクレジットカード等での募金も可能です。



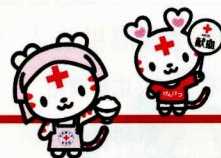
千葉県共同募金会
マスコットキャラクター
「びわびよ」



お問合せ先

千葉県共同募金会 千葉市支会(千葉市社会福祉協議会内)
TEL:043-209-8868 FAX:043-312-2442

千葉市赤十字奉仕団 新入団員募集中



「無理なく・楽しく・できるときに・できることを」赤十字奉仕団と一緒に活動しませんか。

今現在、千葉市赤十字奉仕団は、6区25分団548人が活動しています。

奉仕団の主な活動

- ・活動資金募集(法人・個人) ・献血活動 ・地域防災活動 ・団員研修
- ・高齢者支援活動 ・子育て支援活動 ・募金活動 などの活動に励んでいます。

赤十字活動は、赤十字奉仕団をはじめとするボランティアの皆様と、多くの方々によって支えられています。

いま、あなたの力を必要としている人がいます。一緒に力を合わせてみませんか。

お問合せ先

日本赤十字社 千葉県支部千葉市地区本部(千葉市社会福祉協議会内)
〒260-0844 千葉市中央区千葉寺町1208-2 千葉市ハーモニープラザ3F
TEL:043-209-8867 FAX:043-312-2442



写真は九都県市防災訓練での炊き出しの様子です。

賛助会員・寄附者の紹介 2024年5月～2024年7月

賛助会員のご紹介

ご支援・ご協力、ありがとうございます。

敬称略。団体、法人は代表者名を省略、法人名は略称を使用させていただきました。個人、法人、50音順。

(福)愛寿会 特別養護老人ホーム 桐花園	障害福祉サービス事業所 桜が丘晴山苑	特別養護老人ホーム 晴山苑
稲川善文税理士事務所	(福)勝曼会	特別養護老人ホーム セイワ若松
グループホーム ハーモニーそが	(医)総和会	特別養護老人ホーム 裕和園
軽費老人ホーム はつらつの里	(福)父の樹会 ガーデンセブン	特別養護老人ホーム ローゼンヴィラはま野
軽費老人ホーム ほんだくらぶ	(福)千葉アフターケア協会 障害者支援施設 ハピネス浜野	特別養護老人ホーム 若葉いこいの里
(福)高德会 ソレイユ千葉北	(一社)千葉市歯科医師会	(福)徳和会 特別養護老人ホーム あかひの郷
(有)高齢者介護センター グループホーム宮田	千葉ハートケア訪問介護サービス	(福)苗場福祉会 特別養護老人ホーム アルマ美浜
(株)ココロウェルネス グループホームCOCOLO	(宗)重俊院	(福)みらい工房
(福)慈心会 特別養護老人ホーム 更科ホーム	(福)天光会	森川山霊苑
シャローム若葉	特別養護老人ホーム 小倉町いずみ苑	(福)八千代美香会
(福)春陽会 ディアフレンズ美浜		

1万円以上のご協力をいただいた皆様を掲載させていただいております。
町内自治会等は、住民会員のほか賛助会員としてもご加入いただいた団体のみ掲載しています。

会員募集中

未来につながる ささえ 愛 たすけ 愛
あなたも社協のサポーターになりませんか



お申し込み・
詳細はこちらから

ご寄附のお礼

心温まるご寄附、ありがとうございます。

敬称略。団体、法人は代表者名を省略、法人名は略称を使用させていただきました。個人、法人、50音順。

寄附種別	寄附者名	寄附種別	寄附者名
社会福祉 事業資金	大社 一樹	物品	(株)セブン-イレブン・ジャパン
	岸良 佐紀廣		セブン-イレブン千葉白旗店
	小坂 貞次		セブン-イレブン千葉中央港1丁目店
	行木 孝		セブン-イレブン千葉都町1丁目店
	米原 大右		(株)マルハン千葉北店
	JFEスチール(株)東日本製鉄所(千葉地区)		明治安田生命労働組合千葉支部
	(株)いなげや千葉桜木店設置募金箱		
	(株)ニチレイ		
	(株)ヤマノホールディングス		
	(宗)毘沙門堂		
交通遺児基金	千葉市テニス協会ベテラン委員会		
	匿名 3件		
	第110地区民生委員児童委員協議会		
	第115地区民生委員児童委員協議会		
	ダイセーロジスティクス(株)		



(株)ヤマノホールディングス様[左]

千葉市療育センター移転について

令和6年10月から令和8年4月頃まで、千葉市療育センターの大規模改修工事が行われます。工事期間中は、以下のとおり移転します。利用者の皆様にはご不便をお掛けいたしますが、ご理解の程よろしくお願いいたします。

■ 移転日及び移転先

施設名/電話番号	移転日	移転先
療育相談所 ☎043-216-2401 すぎのこルーム ☎043-216-2409 やまびこルーム ☎043-306-5106	10月1日	仮設建物(千葉市中央区末広3-22-21) 【電車を利用の場合】京成線「千葉駅」より、徒歩5分 【バスを利用の場合】JR千葉駅東口(3)番乗り場より、「末広町中央」下車 徒歩2分
いずみの家 ☎043-216-2465	9月25日	千葉市療育センター分館 はまのわ2階(美浜区高浜3-3-1) 【電車を利用の場合】JR京葉線「稲毛海岸駅」より徒歩15分 【バスを利用の場合】稲毛海岸駅南口3番線乗り場より、「海浜交通バス」「団地東経由JR稲毛駅行」で「高浜郵便局」下車徒歩3分
はれっと ☎043-279-4311 発達障害者支援センター ☎043-303-6088	9月24日	
ふれあいの家 体育館 ☎043-216-5130		休止

※ご不明な点は、各施設までお問い合わせください。

1 貸付相談員(生活福祉資金事業)

業務内容 低所得者、障害者、高齢者等を対象とした相談援助・生活福祉資金貸付事業に関する事務。

勤務地 千葉市内

応募資格 普通自動車運転免許。そのほか社会福祉主事任用資格・社会福祉士・精神保健福祉士の資格を有するまたは相談支援業務の勤務経験があると尚可。

問合せ先 社会福祉課 相談支援班
 ☎043-209-8780
 ・土日・祝日・年末年始を除く
 9:00~17:00



応募方法など詳細については、お気軽にお問い合わせください。

2 子どもルーム(学童保育)指導員・補助指導員

業務内容 放課後や長期休業日等における利用児童の生活・遊びの提供及び安全管理

勤務地 本会が運営する子どもルームのいずれか(市内)

応募資格 ▶指導員:放課後児童支援員、幼稚園・小中高教諭、特別支援学校教諭、保育士、社会福祉士、放課後児童支援員の受講要件を満たす方
 ▶補助指導員:資格・経験不問

問合せ先 児童育成課 採用担当
 ☎043-209-6055
 ・土日・祝日・年末年始を除く 9:00~17:00

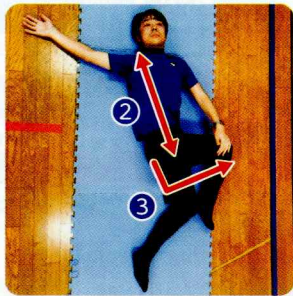
応募方法など詳細については、お気軽にお問い合わせください。



自宅で簡単! 運動不足を解消!

いきいきプラザ・センター ボディケアスクール担当
 理学療法士…原田 潤一

いきいきプラザ・センターで介護予防に取り組んでいる理学療法士が、自宅で簡単かつ身体機能低下に効果が高い運動を、解説付きでご紹介します。



Part.15 循環を促し、腰の痛みの改善に繋げよう

やり方

- 1 仰向けで右脚(右膝)を曲げる
- 2 右腕を右斜め上に広げる(肩が痛い人は楽なところでOK)
- 3 右脚を左に倒し、左手で右膝を軽く押さえて、右腰周囲の筋肉を伸ばす
- 4 左右対称に実施

注意

- ①腰、股関節等が痛い方は無理をしない
- ②脇の下、腰、脇腹、臀部、太ももの外側を意識
- ③程よい感じで、反動をつけて無理矢理実施しないこと
- ※過度にやり過ぎると腰の痛みを悪化させる場合がありますので注意!

Vol.2

季節に応じた健康食事メニューの紹介!

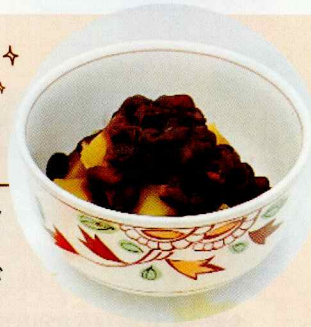
さつまいものいとこ煮

材料	目安量
さつまいも	1本(200g)
水	ひたひた
砂糖	大さじ1
しょうゆ	大さじ1
ゆであずき	1缶(165g)

材料
2-3人分

【作り方】

- ① さつまいもは輪切りか半月切りにして、水にさらしておく。
- ② 鍋にさつまいもを、重ならないように並べ、さつまいもがかぶる程度の水を加えて強火にかける。
煮立ったら砂糖・しょうゆを鍋に入れ、中~弱火でコトコト煮る。
- ③ さつまいもがやわらかく煮えたら、ゆであずきを入れ、弱火でひと煮立ちさせる。



ちばモノレール祭り2024

日時 10月19日(土) **会場** 千葉都市モノレール車両基地
 (動物公園駅下車徒歩5分)

10:00~15:00 荒天中止
 開場時間・プログラムが変更になる場合があります。

お問い合わせ TEL 043-287-8216
 HP <https://chiba-monorail.co.jp>

入場無料

広告

「ちばし社協だより」は、毎月3万2千部を発行し、各町内自治会での回覧や、公共施設等への配架を通じて、広く市民の方々にご愛読いただいています。